



PRINTEMPS 2023

# LE JOURNAL DE COURCHEVEL

**BUDGET DE LA  
COMMUNE 2023**

**CULTURE  
ET PATRIMOINE**

Courchevel, un sommet de l'art





## Chères Courchevelloises, Chers Courchevellois,

**N**otre début de saison a été exceptionnel tant par le nombre de vacanciers accueillis que par la réussite incontestable des mondiaux de ski alpin renforçant l'image sportive de notre station.

Nous avons la chance grâce à la géographie de notre domaine skiable, la qualité de l'immobilier et de nos équipements de pouvoir séduire les clientèles qui viennent chercher dans nos montagnes le dépaysement, l'art de vivre à la française, la sécurité.

Rappelons également que les ressources procurées par l'activité touristique permettent à la municipalité de maintenir de nombreux services à la population et un programme d'animations particulièrement soutenu.

Le budget 2023 a été voté en début d'année avec prudence et mesure et vous pourrez en prendre connaissance plus en détail dans ce journal.

Nous arrivons bientôt à mi-mandat et nous poursuivrons les actions en faveur de la rénovation du patrimoine bâti, la sécurisation de l'offre de soins, le développement de l'habitat et le soutien aux activités estivales.

Je vous souhaite à toutes et tous de conserver l'énergie qui fait avancer la commune.



### L'espace petite enfance de la Maison de Moriond à l'honneur

14 décembre 2022 : Inauguration de la halte-garderie touristique, «Les Marmots» et la crèche saisonnière «Les Pitchounets», en présence de Jean-Yves Pachod, maire de Courchevel, Dominique Chapuis, 1<sup>ère</sup> adjointe, Thierry Monin, président de la communauté de communes Val Vanoise, Alain Collet, président de la CAF de la Savoie et Fabienne Blanc-Tailleur, conseillère départementale. Un projet harmonieux et cohérent de territoire, résultant du travail mené, en bonne collaboration entre les équipes municipales et communautaires, la CAF, la PMI (Protection Maternelle Infantile), l'équipe d'architectes de Studio Arch et de toutes les entreprises qui ont œuvré pour la réussite de ce programme.

### Une décoration au fil des saisons

Le forum se métamorphose et se renouvelle au fil des saisons. Pour redynamiser ce bâtiment emblématique de la station, la commune a formé un groupe de travail, afin de le remettre au goût du jour tout en renforçant son attractivité. La majestueuse forêt suspendue au cœur du bâtiment, une décoration végétale imaginée par la talentueuse Johanne Longuet de Flor'Art, restera en place tout au long de l'année.



### Premiers vœux du maire en présentiel

Le 5 janvier s'est tenue la cérémonie des vœux à l'Ineos Club House en présence de Jean-Yves Pachod, maire de Courchevel, de Cédric Vial, sénateur de la Savoie, d'élus(e)s, de socioprofessionnels, de partenaires et de résident(e)s. L'occasion de revenir sur les temps forts de l'année 2022 et d'évoquer le futur et les grands projets de la municipalité. Les invités ont pu se challenger sur le simulateur de la piste de l'Éclipse des championnats du monde de ski Courchevel Méribel 2023.



### La dictée du Tour de France

Vendredi 24 mars s'est tenue la Dictée du Tour de France 2023 avec les élèves des classes de CM1 et CM2 de l'École élémentaire du Praz.

Après les championnats du monde de ski Courchevel Méribel, Courchevel va accueillir un deuxième grand événement sportif international : le Tour de France.

C'est Perrine Pelen, directrice du comité d'organisation des championnats qui a passé le relais au Tour de France, en lisant la dictée aux élèves.

En présence de Jean-Yves Pachod, maire de Courchevel, Dominique Chapuis, 1<sup>ère</sup> adjointe, Jean-Christophe Vidoni, adjoint chargé des sports et David Dereani, conseiller municipal délégué aux affaires scolaires.

Les 9 premiers, dont 2 ex-aequo, ont gagné une place (1 enfant + 1 parent) pour assister à l'arrivée du Tour de France, le mercredi 19 juillet, en tribune\*.



\* Selon le règlement national de l'ASO, organisateur du Tour de France

#### DIRECTEUR DE PUBLICATION

Jean-Yves Pachod

#### DIRECTRICE DE LA COMMUNICATION

Agathe de Sauverzac

#### RÉDACTION

Sarah Blanc, Ethel Bonnet-Laverge, Marion Clastres, Isabelle Maistrello, Elisabeth Paul, Agathe de Sauverzac

#### CRÉDITS PHOTOS

Courchevel Tourisme, Sylvain Aymoz, Le Barn Studio, Kevin Oliveri, Mathis Decroux, Patrick Pachod, Jérémy Tainmont

#### MISE EN PAGE :

Johanne Bastien

#### PARUTION :

PRINTEMPS 2023

#### TIRAGE :

3 200 ex.

#### IMPRIMERIE :

Borlet Albertville

Imprimé sur du papier issu de forêts à gestion durable avec des encres végétales. Faites le tri, ce bulletin est recyclable!



## Sommaire

En bref .....	3 à 5
Événements .....	6-7
Projets .....	8
Portrait .....	9
Budget 2023 .....	10-11
Sport .....	12-13
Développement durable .....	14-15
Tribune d'expression .....	16
Génération & affaires sociales .....	17
Culture & patrimoine .....	18
Agenda & État civil .....	19

## Une journée dédiée à la santé



Chaque hiver, la commune et son Centre Communal d'Action Sociale (CCAS), en collaboration avec l'Espace de Santé Publique du Centre Hospitalier Métropole Savoie, organisent une journée santé à Courchevel. Les équipes viennent à la rencontre des personnes vivant et travaillant sur la station, ayant peu de temps libre ou pas les moyens de se déplacer.

Étaient présents :

- Le Centre Hospitalier Métropole Savoie (1 médecin, 2 infirmiers, 2 secrétaires et 1 étudiant)
- L'association Le Pélican
- L'association La Ligue contre le cancer
- Une dermatologue
- L'association ENIPSE\*

47 personnes ont réalisé gratuitement et sans rendez-vous un dépistage anonyme du VIH, des hépatites et des IST, une mise à jour de leurs vaccins, une consultation avec un dermatologue pour un premier avis ou encore une discussion avec différentes associations (bien-être, addictions, nutrition et prévention des cancers).

\* Équipe Nationale d'Intervention en Prévention et Santé



JEAN-YVES PACHOD, MAIRE DE COURCHEVEL, ENTOURÉ DE NANNE WOREL NOUVELLE MAIRE DE PARK CITY DEPUIS JANVIER 2022, DEIRDRA WALSH, ROGER AMSTRONG, TINA QUAYLE ET TODD BENETT DE PARK CITY.

## Courchevel accueille une délégation de sa jumelle Park City

Une délégation de représentants de Park City était à Courchevel du 4 au 11 février dans le cadre du jumelage des communes. Au programme, découverte du domaine skiable des 3 Vallées, épreuves des championnats du monde de ski à Courchevel et Méribel. Une semaine intense et riche en débats sur l'activité économique du ski des deux stations et sur les futurs échanges linguistiques des jeunes.



## Courchevel s'affiche à la Croisette

L'exposition *Courchevel s'affiche* traduit la richesse de notre territoire et s'inscrit dans la volonté de la municipalité de favoriser le développement de l'art et de la culture. Le 26 janvier, des élu(e)s de la commune, des résident(e)s et Johanne Bastien (scénographe), ont inauguré l'exposition. L'occasion de se remémorer au fil des décennies, l'évolution de la station. À découvrir tout au long de l'année.



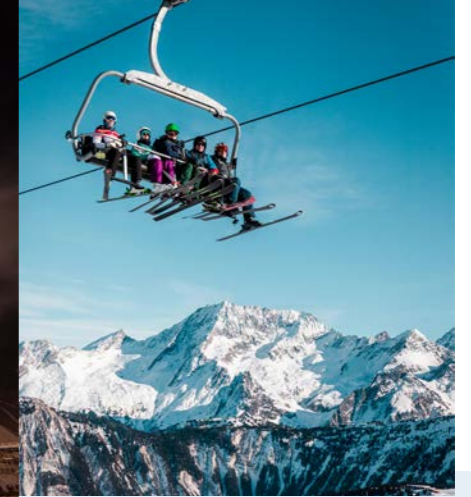
## Le rendez-vous incontournable pour trouver sa saison d'été

Mardi 7 mars 2023, Courchevel Emploi invitait entreprises et saisonniers à se rencontrer à l'occasion du Salon de l'emploi des métiers de l'hôtellerie-restauration à l'Ineos Club House Courchevel. Bilan positif : 40 établissements présents (littoral méditerranéen, Corse, côte atlantique, Courchevel) représentant des horizons variés : hôtellerie de luxe ou plus traditionnelle mais aussi restaurants festifs ou restaurants de plage. Une fréquentation un peu en deçà par rapport à 2022 mais les recruteurs soulignent la qualité de leurs échanges avec des candidats préparés et très professionnels dans leur approche des métiers, avec des compétences solides. Rendez-vous en février 2024 pour la prochaine édition !



## Et le gagnant est...

Les belges HC Pyrotechnics remportent cette 20<sup>e</sup> édition du Festival International d'Art Pyrotechnique. Ils nous ont offert un spectacle époustouflant le 28 février à Courchevel Le Praz. Félicitations !



## Fermeture des remontées mécaniques

Dimanche 23 avril 2023  
Profitez des dernières descentes !



## Emily Harrop au sommet

Cet hiver encore, Emily Harrop, licenciée au club Courchevel Sports Outdoor, survole le ski alpinisme et ajoute à son palmarès quelques prestigieux titres :

- Championne du monde de ski alpinisme en Relais Mixte (avec Thibault Anselmet)
- Championne du monde de ski alpinisme par Équipe (avec Axelle Gachet-Mollaret)
- 3<sup>e</sup> aux championnats du monde de ski alpinisme en Sprint.
- 1<sup>ère</sup> à la Pierra Menta (avec Axelle Gachet-Mollaret)

## L'altiport de Courchevel change de nom...

...et devient Altiport de Courchevel Michel Ziegler.

La nouvelle enseigne sera dévoilée le dimanche 23 avril 2023.

## La Journée Montagne Propre revient en juin

Le rendez-vous annuel organisé par l'association Manoftheday Asso aura lieu le **samedi 17 juin**. L'événement fête son 15<sup>e</sup> anniversaire. Venez découvrir le village du développement durable mis en place pour l'occasion et en particulier son manège éco-responsable gratuit !

**8h30** : RDV à l'Alpinium, Le Praz (inscriptions, petit-déjeuner offert & départ pour le ramassage)  
**13h** : Barbecue zéro déchet suivi d'animations.

## Cérémonie de remise des prix des Maisons Fleuries

Mardi 2 mai 2023  
Alpinium, Courchevel Le Praz  
Conférence sur le thème « **Préserver la ressource en eau** »

Règlement du concours et bulletin d'inscription 2023 disponibles à compter du 2 mai (inscription jusqu'au 30 juin).

Tournée du jury de début juillet à mi-août.

Rappel : L'inscription au concours implique un effort supplémentaire dans la qualité du fleurissement et l'entretien des plantes mises en œuvre. Elle nécessite une recherche accrue dans la composition des jardinières ou des massifs, une mise en scène des plantes dans leur volume, les variétés utilisées, l'harmonie des couleurs, etc.

# FIN DE SAISON

Une fin de saison sur les chapeaux de roues !

**QUOI ?**

**Derbike,**  
un derby sur la neige

**OÙ ?**

**Départ :** la Saulire  
**Arrivée :** Front de neige de Courchevel 1850

**QUAND ?**

**Dimanche 23 avril,**  
départ prévu à 8h15  
(avant l'ouverture du domaine skiable)

**Infos et inscriptions :** [www.courchevelsportsoutdoor.com](http://www.courchevelsportsoutdoor.com)

Un événement qui s'inscrit dans la volonté de la municipalité de développer les différentes pratiques de VTT en territoire de montagne.



## Courchevel, « en quête » de satisfaction

La fin d'un hiver particulièrement rythmé où les événements ont battu leur plein, laisse progressivement place à l'arrivée du printemps et son lot de surprises. En toute saison, les services de la commune et de Courchevel Tourisme s'investissent pour offrir l'expérience la plus agréable possible à leurs résident(e)s et à leurs visiteurs. On fait le point sur la fréquentation de l'hiver et sur les nouveautés à venir.

### Le pré-bilan de la station se dit réjouissant.

Si l'on parle de pré-bilan, c'est bien parce que la station est encore en ébullition et de grands rendez-vous sont à venir tels que le Winter Legacy, le 3 Vallées Enduro ou la 3<sup>e</sup> édition du Folie Douce Festival Courchevel.

Si le temps fort de l'hiver était sans conteste les championnats du monde de ski Courchevel Méribel 2023, la station a continué de vivre dans un rythme effréné d'animations et d'activités pour tous les publics.

Avec des prévisions d'occupation des hébergements et du nombre de nuitées en hausse de 4%\* par rapport à l'hiver dernier et un très bon mois de janvier (+ 13%\* par rapport à janvier 2022) la saison d'hiver s'est déroulée sous de bons auspices.

Courchevel a accueilli pas moins de 102 nationalités\*\*, avec, toujours en 1<sup>ère</sup> place, la clientèle française (30%\* des clients) puis anglaise (17%\*) et les clientèles fidèles et en progression en provenance du Brésil, des États-Unis et du Moyen-Orient.

40 newsletters ciblées envoyées,

400 000 followers  
et 36 millions de vues sur les réseaux sociaux,

13 000 client(e)s reçus dans les accueils,

220 opérations d'animation organisées sur l'ensemble des niveaux de la station,

26 000 personnes présentes lors des grands événements,

18 000 participant(e)s lors des animations de proximité.

\*Données G2A (au 15/03)  
\*\*Données accueils OT (au 15/03)



### Alexia Lainé, nouvelle directrice de Courchevel Tourisme

Alexia Lainé 36 ans, est originaire du village du Praz. Depuis 2 ans et demi au poste de Directrice marketing et commercial au sein de l'Office de Tourisme, Alexia a assuré l'interim de la fonction de direction lors du départ de son prédécesseur en septembre 2022. La nomination de cette jeune femme dynamique souffle un vent nouveau sur la destination, chère à son cœur, qu'elle souhaite porter vers plus d'innovation, forte de son héritage et de son histoire de station d'excellence française.

*Nous sommes heureux qu'une fille du pays, après une expérience à l'international chez Danone et nationale chez LVMH, se consacre à l'évolution de son village.*

CLAUDE PINTURAU, président de Courchevel Tourisme.

### Un vent de nouveautés souffle sur la médiathèque

Après 2 mois de fermeture en raison des championnats du monde de ski alpin, l'équipe de la médiathèque est ravie de vous accueillir de nouveau depuis sa réouverture le 3 mars dernier. Pour toujours mieux vous recevoir, elle vous a concocté quelques nouveautés :

- Un nouvel espace dédié à sa collection de 1200 mangas : confortablement installé(e) sur l'un des poufs de ce petit cocon, venez retrouver vos héros préférés !
- Un espace salon pour feuilleter la presse confortablement installé, mais aussi vous retrouver, discuter et bientôt avoir accès à la presse en ligne.

La médiathèque a célébré le « 25<sup>e</sup> Printemps des Poètes » avec un concours photo & poésie, du 11 au 27 mars 2023. Les œuvres sont exposées à la médiathèque jusqu'au 15 avril. Vous pouvez voter pour le Prix du public. Remise des prix le mercredi 19 avril à 16h.

Pour rester dans le thème, le programme d'animations des vacances, du 8 au 22 avril proposera chaque semaine des ateliers créatifs autour de la photo et de la poésie !

Le vendredi 21 avril à 18h : Rencontre avec le photographe, aventurier journaliste et guide de treks Laurent Boiveau qui viendra vous présenter son dernier livre TE ARAROA Nouvelle Zélande. L'équipe vous y attend nombreux.



### Nouveauté : L'application Illiwap, l'actualité en temps réel de la commune

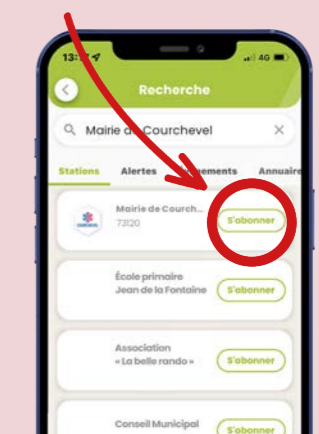
Les modes de communication des collectivités territoriales ont foncièrement évolué ces dernières années où nous avons assisté à une véritable digitalisation des supports de communication (site internet, réseaux sociaux, etc.).

Afin de répondre aux attentes des administrés, notamment les jeunes générations, et de mettre le citoyen au cœur du système en renforçant l'interactivité, la commune de Courchevel lance son application mobile, en complément des supports existants.

Suivez toute l'actualité municipale en temps réel en téléchargeant l'application 100% gratuite, sans inscription et sans publicité **Illiwap** sur votre smartphone.

Des ateliers seront organisés afin d'accompagner les résident(e)s dans l'installation et la prise en main de l'application.

Plus d'infos : [www.mairie-courchevel.com](http://www.mairie-courchevel.com)  
> onglet Services et Infos pratiques



Si vous n'êtes pas en mesure de télécharger l'application, mais que vous souhaitez continuer à recevoir les alertes SMS, merci d'en informer le service communication à : [communication@mairie-courchevel.com](mailto:communication@mairie-courchevel.com)  
04 79 08 30 89

## Bilan transports saison hivernale

Explications relatives à l'organisation du service hivernal des navettes gratuites et améliorations envisagées.

Afin de satisfaire au mieux les besoins des usagers, la commune s'attache à ajuster l'organisation du service des navettes au plus près des besoins et de mettre en place des horaires qui correspondent à l'utilisation du plus grand nombre.

Au vu du calendrier des vacances européennes de cet hiver et notamment de la date du lundi de Pâques très tôt dans la saison, la municipalité a souhaité prolonger le service de navettes touristiques en haute fréquence jusqu'au 10 avril inclus (soit deux semaines supplémentaires par rapport aux années précédentes). Pour permettre cette organisation et assurer l'équilibre du budget (environ 1,5 M€), il a été décidé d'activer la moyenne fréquence du 7 au 28 janvier, ce qui a eu entre autres pour conséquence la fin du service à minuit (au lieu de 1h30 en haute fréquence) et la modification de certaines correspondances. À la suite des mécontentements qui se sont manifestés, une rotation supplémentaire a été mise en place à 1h05 dès le 10 janvier. Les services sont également restés mobilisés et à l'écoute des remarques et des constatations de surcharge activant ainsi rapidement des doublages pour les départs du matin et les retours du soir.

L'expérience de la moyenne fréquence en janvier ne sera pas renouvelée l'hiver prochain.

Les points suivants seront également améliorés :

- Augmentation des rotations entre Moriond et Courchevel en journée (notamment le matin),
- Amélioration des temps d'attente entre les correspondances,
- Allongement des temps de parcours sur la ligne de Bozel afin d'éviter les retards aux correspondances,
- Réorganisation du départ de 17h05 du Praz vers La Perrière pour éviter la surcharge de cette petite navette par les usagers à destination de Saint-Bon et des hameaux des Travers.



En ce qui concerne le transport par câble, l'utilisation des remontées mécaniques en mode urbain rencontre son public et améliore l'offre de mobilité de la station.

**Le coût des ouvertures élargies de ces télécabines s'élève à 1 695 500€ pour cet hiver auquel la Société des 3 Vallées participe à hauteur de 526 000€ (transfert partiel de son ancienne participation aux Ski Bus).**

## La rénovation de la Maison de Moriond se poursuit

En 2021, la municipalité a engagé la réhabilitation de la Maison de Moriond. Un projet majeur de son mandat planifié sur 3 ans pour un coût global de 7,8 millions d'euros ; l'objectif étant de redynamiser le centre de Moriond en redonnant vie à ce bâtiment, désormais accessible à tous.



La 1<sup>ère</sup> phase vient de s'achever et d'être inaugurée. La 2<sup>e</sup> phase entamée dès ce printemps, en avril, impactera presque tous les niveaux du bâtiment. Les principaux travaux prévus :

- **Au rez-de-chaussée :** la transformation du bureau d'accueil de l'Office de Tourisme (déplacé au niveau 3 en hiver) en vue de l'aménagement de trois commerces, la création d'un ascenseur d'une capacité de 30 personnes pour accéder au front de neige et la modification de la chaufferie (passage aux granulés en bois).
- **Niveau 2 :** l'agencement de locaux pour le personnel communal et l'amélioration des circulations et des escaliers.
- **Niveau 3 :** l'aménagement d'un espace enfants et du bureau d'accueil de l'Office du Tourisme, ainsi que l'extension du bâtiment pour la nouvelle organisation de la sortie en direction du front de neige.

Il est également prévu de remplacer les menuiseries extérieures et de rénover les façades du bâtiment. Les locaux loués par l'ESF et la S3V ne sont pas inclus dans le projet. Cette 2<sup>e</sup> phase se déploiera toute l'année, jusqu'en décembre 2023.

## Adrienne Charpin

DU HAUT DE SES 93 PRINTEMPS, CETTE PETITE DAME SOURIANTE ET COQUETTE NOUS A ACCUEILLI CHALEUREUSEMENT DANS SON APPARTEMENT DE L'ÉCOLE BUISSONNIÈRE AU PRAZ, POUR ÉVOQUER LES SOUVENIRS D'UNE VIE HEUREUSE QUI S'EST ÉCOULÉE À LA FOIS PAISIBLEMENT ET INTENSÉMENT, À COURCHEVEL.

Adrienne est née dans le Nord-Pas-de-Calais en 1929, d'un père mineur et d'une mère au foyer mais active dans la vie municipale. Une enfance heureuse et sans histoire précède le départ de son frère, ingénieur des mines, à Peisey-Nancroix en Haute-Tarentaise, dans les années 1945, pour travailler dans les anciennes mines de plomb argentifère. Toute la famille suit, y compris les parents. « J'ai versé des sauts de larmes, j'avais environ 15-16 ans et je quittais mes amis. Je ne connaissais personne à Peisey. J'ai eu envie de repartir dans le Nord, mais finalement, je suis restée ! » évoque Adrienne avec nostalgie.

Très vite, la jeune fille rencontre à Peisey son mari Jean, moniteur de ski. « C'était la période de l'après-guerre, des années un peu creuses, il n'y avait plus de travail. Un jour de 1956, Léo Zavanessi, un des pionniers de la station avec Jean Sallier et Camille Curtet, proposa à mon mari un emploi de moniteur à l'école de ski de Courchevel 1850. C'est ainsi que nous sommes arrivés à Courchevel où nous passions les hivers. À l'époque je travaillais comme vendeuse dans des magasins. Puis, j'ai suivi tous les cours collectifs de l'école de ski et j'ai passé le brevet d'état à Chamonix en 1960. J'ai obtenu le diplôme de "jardinière des neiges". Maintenant, il faut être monitrice diplômée pour travailler dans une école de ski. Nous avons eu la chance à Courchevel d'avoir ce village d'enfants créé par Monsieur Caspar, le directeur. Cette structure a vu le jour parce que les moniteurs de l'époque ne voulaient pas s'occuper des enfants ! À l'école de ski, il régnait une bonne ambiance familiale car nous étions peu nombreux : environ 70 hommes et femmes. Je ne garde que de bons souvenirs de cette époque, ma satisfaction était de donner de la joie aux enfants et de les voir heureux ».

L'ancienne Pas-de-Calaisienne s'intègre vite à la vie en station et apprécie la convivialité de la station. « On a tout de suite été bien reçus, on connaissait tous les commerçants et les hôteliers avec qui nous entretenions de bons rapports. Nous avons lié de belles amitiés avec certains clients de mon mari, en particulier avec la famille de Caro. Armand de Caro était le fondateur des éditions Fleuve noir et le beau-père de Frédéric Dard, l'écrivain célèbre, que nous fréquentions régulièrement. J'ai de très beaux souvenirs de ces années partagées avec des gens très humains et humbles. Nous

passions des vacances formidables l'été au Lavandou. Grâce à eux, je travaillais en saison dans des restaurants de plage. C'était une belle vie, nos plus belles années à Courchevel ! »

En parallèle de son activité de "jardinière d'enfants", Adrienne s'est investie pleinement dans la vie de la commune. Très dynamique, ne tenant pas en place, elle a toujours été bénévole « pour participer, s'occuper et ne pas rester enfermée chez moi. Dès qu'il y a eu des événements dans la station, nous avons été une petite équipe pour aider. C'était important. Il y avait une émulation de groupe et une bonne ambiance. Nous étions tous partants, pour rendre service ».

À 85 ans, Adrienne a quitté le village d'enfants. À 93 ans aujourd'hui, elle participe aux activités organisées par l'École Buissonnière : la gym du lundi, les jeux de cartes, les projections de films, etc. Infatigable, elle a tenu à participer en qualité de bénévole aux championnats du monde de ski alpin en février dernier. « Moi, je suis prête à faire n'importe quoi ! J'étais au service, mais je n'étais pas toute seule, nous étions toute une équipe. Ça donne un but », argumente-t-elle humblement ! « Je dis toujours que je vais m'arrêter, mais tant que je peux, je continuerai ! » Fervente admiratrice

et supportrice d'Alexis Pinturault, fière et heureuse de sa médaille d'or en combiné, elle a acheté pour son petit-fils Clément, la biographie du champion.

Mère de 4 enfants, grand-mère de 7 petits-enfants et arrière-grand-mère de 6 petits-enfants, le souhait d'Adrienne serait que les jeunes « fassent leur possible pour s'aider les uns les autres à tous points de vue, et participer à la vie de leur commune. »

À L'ÉCOLE DE SKI DE COURCHEVEL, IL RÉGNAIT UNE BONNE AMBIANCE FAMILIALE CAR NOUS ÉTIIONS PEU NOMBREUX.



# Le budget 2023 de la commune,

des choix raisonnés compte tenu du contexte rencontré à l'aube de la saison d'hiver

Le budget est le temps fort de la vie d'une collectivité : il définit les orientations et traduit l'action politique menée. Le budget primitif de la commune de Courchevel pour l'année 2023 a été approuvé lors du conseil municipal de janvier.

Le budget 2023, demeure quasi similaire à celui de l'année précédente et ce malgré la crise de l'énergie et un contexte économique, social et politique complexe et fluctuant. La commune de Courchevel, comme toutes les collectivités, subit les répercussions de l'inflation et les difficultés liées aux matières premières. Ce sont des conséquences en cascade qui vont impacter le coût des investissements et contraindre certains chantiers notamment pour l'approvisionnement ou la disponibilité des entreprises.

En matière d'énergie, le marché conclu entre la commune et le prestataire garantit des prix bas par rapport au contexte actuel et ce jusqu'à la fin du mois de novembre. Cette opportunité va permettre d'équilibrer le budget face à la hausse des matières premières et d'anticiper l'augmentation inévitable des tarifs dès 2024.

Dans ce contexte, l'objectif est d'optimiser le budget pour garantir la même qualité de services publics. La commune travaille ainsi sur le maintien des dépenses et la recherche constante d'économie et de nouvelles recettes, sans toucher à l'impôt.

Compte tenu de la belle saison en cours avec un taux de fréquentation à la hausse, la commune pressent une hausse des recettes de la taxe de séjour et de la taxe sur les remontées mécaniques qui sont reversées à l'Office de Tourisme.

L'exercice budgétaire 2023 sera également impacté par les deux grands événements sportifs internationaux accueillis par la station : les championnats du monde de ski Courchevel et Méribel 2023 et le Tour de France. S'agissant du premier événement, la participation financière des communes est nécessaire aux côtés des autres collectivités (État, Région, Département) qui ont largement contribué à la réussite de cet événement plaçant notre station au sommet du ski mondial.

Le bilan définitif des championnats est prévu d'ici la fin du premier semestre mais il est déjà acté que la diffusion dans les médias dépasse largement les prévisions et les éventuels achats d'espaces publicitaires équivalents.

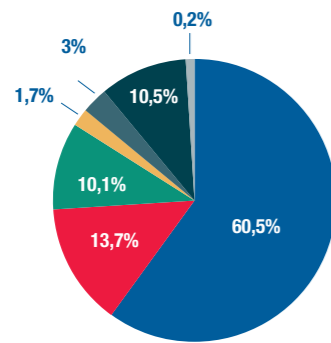
Enfin, il faut signaler que la commune ne prévoit pas d'emprunt cette année, ni pour les années à venir, en revanche, elle perçoit une opportunité pour des placements financiers au regard des nouvelles conditions prévues par l'État.

Des ajustements seront votés en cours d'année en fonction de l'évolution ou de l'issue de certains dossiers (recettes patrimoniales, contentieux d'urbanisme, clôture des comptes des championnats du monde).

FONCTIONNEMENT

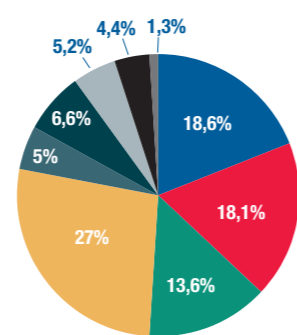
38 770 K€ TTC

D'OÙ VIENT L'ARGENT DE LA COMMUNE :



- 23 478 K€** Fiscalité soit 60,5%
- 5 315 K€** Revenus d'immeubles soit 13,7%
- 3 949 K€** Dotations versées par l'État soit 10,1%
- 685 K€** Recettes sur les services aux usagers (cantine, secours sur piste, etc.) soit 1,7%
- 1 175 K€** Refacturation Val Vanoise, CCAS, budgets annexes soit 3%
- 4 068 K€** Recettes diverses soit 10,5%
- 100 K€** Produits de placement 0,2%

OÙ VA L'ARGENT DE LA COMMUNE :



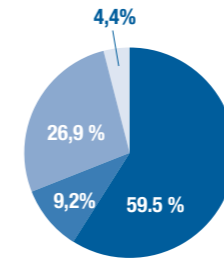
- 7 239 K€** Tourisme (subvention à Courchevel Tourisme, transport urbain, navettes...) soit 18,6%
- 7 032 K€** Fonctionnement général (assurances, locations, honoraires, etc.) soit 18,1%
- 5 297 K€** Bâtiments et services techniques (entretien patrimoine et voirie, déneigement, etc.) soit 13,6%
- 10 447 K€** Personnel soit 27%
- 1 956 K€** Subventions aux associations soit 5%
- 2 551 K€** Contributions aux services extérieurs (SDIS, CCAS, syndicats, budgets Patinoire et Parc Auto, etc.) soit 6,6%
- 2 028 K€** Sports et animations (fonctionnement des équipements sportifs, événements, etc.) soit 5,2%
- 1 700 K€** Reversement à l'État (fonds de péréquation) soit 4,4%
- 520 K€** Enfance et jeunesse (fonctionnement des écoles et crèches et des services liés) soit 1,3%

**MOBILITÉ** : La commune renouvelle la prestation avec une enveloppe de près de 1,8 million auprès de la S3V pour le transport urbain en horaires élargis.

**À NOTER** : La bonne maîtrise du budget des Ressources Humaines (limitation de certains emplois saisonniers, non reconduction et/ou suppression de postes créés par le passé) et celui des coûts de fonctionnement des bâtiments communaux.

INVESTISSEMENT

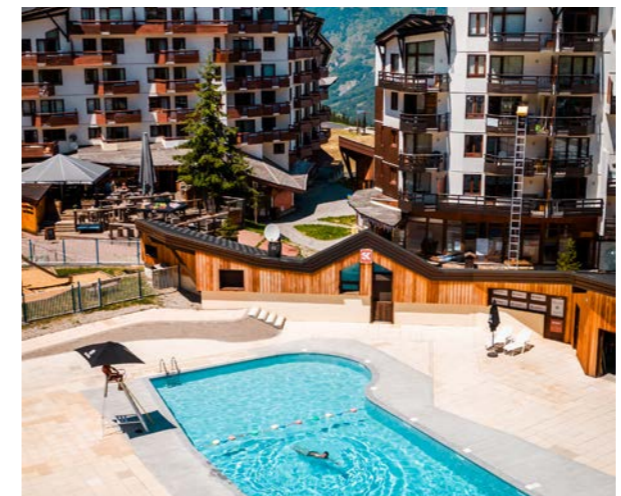
19 591 K€ TTC



- Travaux d'équipements** (11 662 K€) soit 59,5%
- Équipements sportifs et touristiques** (1 800 K€) soit 9,2%
- Autres investissements** (5 272 K€) soit 26,9%
- Remboursement de la dette** (857 K€) soit 4,4%

CADRE DE VIE ET AMÉNAGEMENT DU TERRITOIRE

**LA TANIA** : Finalisation de l'aménagement touristique pour l'accueil des plus petits (Chalet des Piou Piou), achèvement des travaux de l'ancien Office de Tourisme (division du volume en deux afin de créer des sanitaires absents du front de neige), poursuite de la rénovation de la piscine de La Tania (mise en place d'une nouvelle clôture pour isoler la piscine du front de neige et plus de tranquillité), achèvement du parking de Combou à l'entrée de la station.



**LA MAISON DE MORIOND** : Un projet que la commune souhaite finaliser avec une enveloppe supplémentaire déjà actée. L'estimation se situe autour de 3,5 millions soit 800K€ d'augmentation.

**LE CŒUR DE SAINT-BON** : Cette revalorisation demeure l'une des volontés principales de ce mandat. Fin 2022, les principaux projets ont été arrêtés et les premières phases des travaux pourraient démarrer au printemps 2025 à l'issue des études et du concours d'architecte. Ils débiteraient avec la construction d'un parking souterrain en gradins, qui doit préexister avant la rénovation du bâtiment des Allobroges pour des raisons techniques. Nombre de places : environ 150 en lieu et place de l'actuel parking extérieur.

**LE LOGEMENT SAISONNIER** : Travail sur le déplacement de la décharge à neige à l'entrée de Courchevel 1850, de manière à libérer une zone pour la construction de logements saisonniers abordables.

**LE CHALET SAINTE-MARIE** : Cette rénovation à Moriond reste une perspective mais le calendrier des travaux dépend du projet immobilier en amont.

**AMÉNAGEMENT DU PARKING DU TAL** à la sortie du Praz, avec la mise en place d'horodateurs.

**POURSUITE DU RÉAMÉNAGEMENT DES HAMEAUX** (réseaux d'eau et assainissement, défense incendie) avec en 2023 la finition de La Nouvaz et les études à Villaflo et Villarnard.

SANTÉ

**LE PÔLE SANTÉ** : Les études de faisabilité se poursuivent et quelques issues intéressantes se profilent. Cependant, la commune demeure encore, en ce début d'année, dans l'attente du feu vert du Département, propriétaire du front de neige aval de 1850, pour initier la première phase des travaux qui consiste à déplacer les réseaux pour faire place nette au futur bâtiment. C'est un projet majeur et essentiel pour l'avenir de la station afin de garantir une offre de soin adaptée.

DÉVELOPPEMENT DURABLE ET TRANSITION ÉNERGÉTIQUE

**L'AUDIT ÉNERGÉTIQUE** conduit la commune à mener des études complémentaires sur l'usage de certains bâtiments communaux tels que l'école du Praz et celle de Champetel. Budget : 200K€.

TOURISME

**L'ESSOR DE LA PRATIQUE DU VÉLO EN MONTAGNE** : Le plan vélo continue avec des investissements significatifs dictés par le schéma directeur VTT/VTAE/Gravel avec notamment la création de nouvelles pistes ou leur amélioration : 219K€.



**SCHÉMA DIRECTEUR VTT/VTAE/GRAVEL** et création de nouvelles pistes : 209K€.

**LE SENTIER DES CONTEMPLATIONS** : 207K€ (avec une subvention à hauteur de 50%, maximum).

ENFANCE ET JEUNESSE

**LES AIRES DE JEUX** : Au Praz, installation de l'aire de jeux du Praz située sur le parvis de l'Alpinium (150K€) et création d'une aire intérieure dans la petite salle prévue à l'origine de la construction du bâtiment.

**CRÉATION DU PRÉAU DE L'ÉCOLE MATERNELLE DU PRAZ**, afin que les enfants puissent jouer en extérieur au sec : 100K€.

# Clap de fin sur les championnats du monde FIS de ski alpin Courchevel Méribel 2023

Du 6 au 19 février, Courchevel et Méribel accueillent les championnats du monde FIS de ski alpin. Durant cette quinzaine, nos stations ont vécu de grands moments de sport et de fête qui demeureront inoubliables pour nos communes et la notoriété de l'activité du ski en France plus largement.

SPORT

Le public a rêvé et vibré devant les exploits des meilleurs skieuses et skieurs de la planète, représentants près de 80 nations. En accueillant cet événement, le souhait de la municipalité était de rassembler le plus grand nombre autour des valeurs du ski et de la montagne. Pari réussi ! Merci au Comité d'organisation, au Club des Sports, à la S3V, aux athlètes, au public, aux partenaires publics et privés, aux équipiers, aux services municipaux, et à toutes les personnes qui, collectivement, ont contribué au succès de cet événement exceptionnel.

## La ministre des Sports et des jeux olympiques et paralympiques était au rendez-vous.

Le 5 février étaient officiellement ouverts les 47<sup>e</sup> championnats du monde FIS de ski alpin, à Courchevel Le Praz, en présence d'Amélie Oudéa-Castéra, ministre des Sports et des Jeux olympiques et paralympiques, venue encourager les athlètes français pour l'occasion. Une cérémonie d'ouverture haute en couleur avec un spectacle son et lumière et la mise à l'honneur de la création des Alpes, la culture savoyarde et l'histoire des mondiaux, à travers différents tableaux. La ministre était de retour à Courchevel et Méribel le 19 février pour la clôture. Lors de son passage, elle a assisté à un cours de ski avec les enfants de l'École de Ski Français de Courchevel 1850, puis aux deux manches de slalom hommes sur la piste de l'Éclipse, avant de clôturer la compétition.

*« C'est une opportunité unique de démontrer une nouvelle fois le savoir-faire de notre pays en matière d'organisation de grands événements sportifs ».*

AMÉLIE O-C, MINISTRE

**Une fréquentation et une audience records\***

**150 000** spectateurs comptabilisés sur les deux semaines de compétition

**+ de 15 000** supporters à Courchevel le 19 février pour le slalom hommes, épreuve phare et la plus suivie de la compétition

**15 millions** de téléspectateurs sur France Télévisions

Une belle vitrine pour notre station qui a fait vibrer des millions de téléspectateurs à travers le monde.

\*Source : <https://france3-regions.francetvinfo.fr/auvergne-rhone-alpes/savoie/mondiaux-de-ski-2023-5-chiffres-a-retenir-sur-les-championnats-du-monde-de-courchevel-et-meribel-2729106.html>



## Alexis Pinturault, champion du monde de combiné à la maison

La compétition a démarré sur les chapeaux de roue du côté de Courchevel avec le combiné hommes le 7 février sur la piste de l'Éclipse.

11h : Départ du Super G, Alexis Pinturault lâche les chevaux et remporte la manche. 14h30 : Notre enfant du pays s'élance en pole position du slalom dont il signe le 3<sup>e</sup> meilleur temps. Il l'a fait ! Pinturault décroche le titre de champion du monde de combiné, faisant honneur à son public venu en nombre pour l'encourager. « J'avais déjà vécu un autre titre par le passé, mais ici sera forcément l'un des plus grands moments de ma carrière ». Deux jours plus tard, le Courchevellois termine 3<sup>e</sup> du Super-G.

## Marie Lamure, la révélation tricolore des mondiaux

Du haut de ses 21 ans, la Courcheveloise a fait sensation en terminant 4<sup>e</sup> du parallèle individuel après un superbe parcours (elle a sorti la tenante du titre Marta Bassino en 8<sup>e</sup> de finale. Impressionnant !). Elle finit également 16<sup>e</sup> du slalom.

La saison dernière, Marie faisait la fierté de toute la station en décrochant le titre de championne du monde junior du combiné. Cette année, c'est sur ses terres que la jeune femme a enflammé le public tricolore en disputant une médaille de bronze lors de ces mondiaux. Une performance qui a boosté la jeune femme, qui a réalisé ensuite un doublé en slalom de Coupe d'Europe à Suomo (Finlande).

D'autres athlètes ont fait la fierté du Club des Sports de Courchevel durant ces mondiaux.

Chez les dames, Doriane Escané a participé à l'épreuve de slalom. Alban Elezi Caninaferina et Steven Amiez ont intégré le prestigieux top 30 en terminant respectivement 27<sup>e</sup> et 27<sup>e</sup> aussi des épreuves de géant et slalom hommes. Bravo à eux !

À noter : Diego Orecchioni était remplaçant sur l'épreuve par équipe.

## Ils parlent des mondiaux

*« Il y a sept ans, quand Michel Vion et moi avons réfléchi à une nouvelle candidature, on avait déjà fait 2009 à Val d'Isère, et on s'était dit : si on met au centre de cet événement les athlètes et les équipes, on ne peut que réussir. Tous les acteurs, au niveau des remontées mécaniques (dameurs, pisteurs), la partie médicale, les bénévoles, le comité d'organisation, etc. se sont mobilisés dans ce but. C'était l'ADN du début de la candidature et ça a été respecté. Après, le reste est plus facile. »*

**Fabien Saguez, président de la Fédération Française de Ski.**

*« Nous avons réussi notre pari, celui de faire de ces championnats une vraie fête du ski pour tous les publics, du matin avec les courses jusqu'à la nuit tombée avec les concerts et la remise des médailles. Ensemble, dans cette aventure humaine, nous continuerons à diffuser cet esprit sportif, à forger l'identité de notre commune et à véhiculer ces valeurs qui nous rassemblent, pour un avenir commun. »*

**Jean-Yves Pachod, maire de Courchevel.**

*« C'était un bonheur de voir tous ces spectateurs tôt le matin jusqu'à tard le soir. La première semaine a été timide, mais on a aussi eu de grosses journées. Le ski n'est pas le sport national en France, alors on peut se réjouir de la fréquentation et de l'enthousiasme, de fêter le ski dans un cadre d'exception »*

**Perinne Pelen, directrice du comité d'organisation.**

*Ces mondiaux, c'est l'aboutissement de vingt-cinq ans de travail. Un travail pour redonner à Courchevel son image de station sportive avant tout.*

**Jean-Christophe Vidoni, adjoint aux sports.**

*« C'est une performance extraordinaire. Toutes les conditions étaient parfaites. Même le temps a joué en faveur des organisateurs. C'est une grande démonstration pour le sport d'hiver ici à Courchevel et Méribel. »*

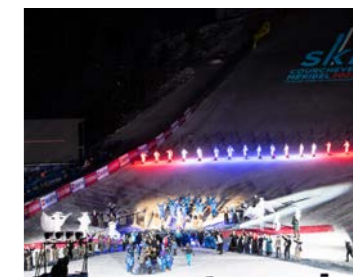
**Thomas Bach, président du Comité International Olympique (CIO).**

## LES MONDIAUX EN CHIFFRES :

**1 200** équipiers  
**600** athlètes engagés  
**79** nations  
**54** médailles

Le Comité d'organisation des championnats du Monde FIS de ski alpin a eu à cœur d'intégrer les enjeux sociaux, environnementaux et économiques pour la création de cet événement. En collaboration avec le ministère des Sports, il a mené une étude d'impact tridimensionnelle (social, économique et écologique). « Notre démarche éco-responsable fait partie de l'ADN de l'événement. L'obtention de la certification ISO 20121 (une première dans l'univers des sports d'hiver) vient récompenser le travail de toute une équipe et les échanges constructifs avec les différents acteurs et nous en sommes très fiers » Perrine Pelen.

Un bilan plus détaillé paraîtra dans le bulletin municipal de l'été.



## La tradition à l'honneur

Les Tétraz-Lyres, La Route des Tommes, et L'Alluétaise ont uni leurs voix pour assurer l'ambiance musicale de cette quinzaine au rythme de chants traditionnellement entonnés dans nos villages. Les chorales regroupées accompagnées de leurs accordéonistes se sont d'abord produites à Courchevel le 5 février, avant la cérémonie officielle d'ouverture, dans la tente du village spectateurs, puis à Méribel, le 16 février, entre les deux manches du Géant dames. L'occasion de faire connaître ces gardiens de notre patrimoine au-delà de nos vallées.

Des moments suspendus dans le temps, entre tradition et modernité, pour le plaisir des spectateurs !

## Fédérer les acteurs de la transition écologique et de la montagne

Les 12 et 13 janvier 2023, Courchevel accueillait la 4<sup>e</sup> étape des Rencontres des décideurs Greentech. Co-organisé par l'Ecolab du CGDD (Ministères Écologie Énergie Territoires) et Courchevel, avec l'appui de Green Cross France et Territoires, cet événement gratuit permet de réfléchir à des solutions adaptées et innovantes pour stimuler la transition écologique tout en préservant l'activité économique des territoires de montagne.



Conférences, retours d'expériences, témoignages. Les thèmes des effets du changement climatique en montagne, de la résilience des territoires, de la mobilité durable et de la rénovation énergétique des bâtiments étaient au cœur des échanges.

Des personnalités telles que Gerhard Krinner, directeur de recherche du CNRS, Nathalie Hilmi, du Centre Scientifique de Monaco, tous deux auteurs du 6<sup>e</sup> rapport du GIEC ou Xavier Roserens, député, membre du Conseil National de la Montagne et Dominique Krezniak de la Chaire de recherche Tourisme Durable de l'Université Savoie Mont Blanc ont pu apporter leur expertise au cours des tables rondes. Des acteurs locaux, élu(e)s de la commune, représentants des remontées mécaniques ou dirigeants d'entreprises ont également pu transmettre leurs connaissances du territoire et échanger avec les 282 participant(e)s présents sur ces deux journées. Forts de cette réussite, le rendez-vous est d'ores et déjà pris pour une seconde édition l'hiver prochain !

# 241

C'est le nombre de rendez-vous d'affaire pris avec les start-up innovantes présentes, initiant de belles collaborations.

# 451

C'est le nombre de participant(e)s, en présentiel ou à distance, qui se sont mobilisés pour accélérer par les innovations durables, la transition écologique et la résilience des territoires de montagne !

## La convention avifaune se poursuit et compte un nouvel occupant

Engagée dans la préservation de la biodiversité, la commune de Courchevel a signé la Convention Avifaune des 3 Vallées afin de participer à l'observation et à la minimisation de l'impact du tourisme de plein air sur les oiseaux patrimoniaux de nos montagnes.

Après une première étude lancée entre 2019 et 2021, il a été question de poursuivre ce projet de référence nationale afin d'améliorer la connaissance et la protection des quatre espèces d'oiseaux remarquables jusqu'en 2024. Des actions expérimentales de gestion, de protection et de préservation seront notamment mises en place telles que la création de zones de quiétude plus adaptées, la visualisation de câbles de remontées mécaniques par balises et une sensibilisation plus ciblée. Sur ce dernier point, des vidéos seront bientôt diffusées pour informer habitant(e)s et visiteurs sur le projet.

Dernière nouvelle et non des moindres : le vol de l'aigle royal présent à Courchevel peut désormais être étudié par le Parc National de la Vanoise. Capturé en février dernier, l'oiseau possède désormais un système de suivi GPS qui permet aux gardes du parc de suivre son parcours et analyser les effets des activités humaines hivernales sur cette espèce ombrelle.



## Des jardins partagés pour produire local et bio

Un nouveau projet voit le jour à partir de mai : des jardins partagés au cœur de Saint-Bon pour produire ses propres fruits et légumes issus de l'agriculture biologique.

Courchevel, née grâce au tourisme de montagne, tient à préserver cet environnement agréable et convivial cher à ses habitant(e)s et aux visiteurs qui viennent s'y ressourcer.

La municipalité travaille constamment à l'amélioration du cadre de vie sur l'ensemble de son territoire. Elle mène depuis plusieurs années des actions en faveur du développement durable et de la biodiversité :

- La suppression des pesticides, désherbants et fertilisants chimiques depuis 2008 dans le développement et l'entretien des aménagements paysagers,
- La réduction de la consommation d'eau grâce à la plantation de végétaux endémiques ou adaptés à l'altitude, et d'une utilisation des plantes annuelles concentrées dans les endroits très fréquentés de la commune,
- La fertilisation par des amendements organiques favorisant la vie du sol et la nutrition des plantes.

### Les jardins partagés à Courchevel

Construits et cultivés collectivement par les habitant(e)s d'une commune, les jardins partagés sont fondés sur des valeurs de solidarité, de respect du vivant, de convivialité et de partage entre les générations.

Dans cette dynamique, et en réponse aux attentes exprimées dans ce sens lors des derniers budgets participatifs, la commune de Courchevel a pour ambition de créer des jardins partagés à différents niveaux de la station afin de proposer aux habitant(e)s un endroit pour venir se ressourcer, échanger, et cultiver leurs fruits et légumes.

Terreau de rencontres et de cohésion entre les habitant(e)s, cette initiative améliore la qualité des espaces publics et du cadre de vie et contribue en ce sens au sentiment de « bien-vivre ».

### Conditions d'attribution des parcelles

Les parcelles seront louées aux familles résidant sur la commune et ne disposant pas de jardin particulier. L'objectif est de permettre à celles qui le souhaitent de cultiver leurs propres fruits et légumes dans le respect de l'agriculture biologique et dans un esprit de partage et d'entraide.

La location inclut une contribution forfaitaire annuelle et le contrat de location aura une durée d'un an renouvelable.

Pour les personnes intéressées, un appel à projet sera lancé courant mai avec une fiche de renseignements à compléter et à signer, ainsi que des documents à transmettre. Les dossiers complets et respectant les conditions décrites ci-dessus seront analysés en priorité.



L'article 83 de la loi du 7 août 2015 portant Nouvelle Organisation Territoriale de la République (loi NOTRe) a modifié l'article L.2121-27-1 du code général des collectivités territoriales régissant l'espace réservé à l'opposition dans les supports de communication municipaux. Alors que l'obligation de prévoir cet espace ne s'appliquait jusqu'alors qu'aux communes de plus de 3500 habitant(e)s, la loi NOTRe étend cette obligation aux communes de 1 000 à 3 500 habitant(e)s. Les modalités pratiques de mise en œuvre de ce droit d'expression sont fixées dans le règlement intérieur du conseil municipal qui a été adopté lors de la séance du 24 novembre 2020.

**Isabelle MONSENEGO**

Nous sommes à mi-mandat. En dehors des championnats du monde qui ont occupé les forces humaines et financières dans des proportions irréelles, les autres sujets sont effleurés. Le ski EVIDEMMENT mais dans la mesure et l'équilibre. L'été est toujours un vaste chantier (même l'hiver) incompatible avec un tourisme estival. Les sujets du changement climatique et de la vie à l'année sont ignorés. La question des tarifs des forfaits non travaillée. Le luxe fonctionne SEUL et la saison a été excellente. Le challenge était de faire venir des CSP+ qui skient... pas des influenceuses botoxées, tous frais payés. Courchevel tourisme ne fait pas ce job. La période et les problématiques complexes, auraient nécessité un travail en profondeur, compétences, concertation, éthique et transparence. On en est loin...

**Lucien CORDEL**

Je m'abstiens pour la ZAC de Moriond. Si je suis toujours favorable à la création de logements permanents sur la commune je ne suis plus d'accord avec les conditions financières. D'une part la modification du type de logements, des prix de vente, des clauses anti-spéculatives dénature le projet. D'autre part la nouvelle baisse du prix de cession du terrain de 550 K€ et la hausse des prix de vente me semble très excessive par rapport à une hausse des coûts elle-même très supérieure à celle de l'indice du coût à la construction. Une fois les contrats signés c'est la commune qui prend tous les risques en acceptant toujours des modifications en notre défaveur. La volonté du Maire de sortir au moins un projet sur la mandature ne doit pas nous conduire au « quoi qu'il en coûte ».

**Tour d'horizon du logement permanent social à Courchevel**



*Comment sont attribués les logements sociaux à Courchevel ?*

Entre les demandes et l'offre existante de logements sociaux, l'équation est parfois difficile à résoudre. La municipalité, consciente de ces difficultés, poursuit sa politique de l'habitat pour fixer sa population à l'année, dans une zone dite "tendue" et classée en zone B1.

Le zonage conventionnellement appelé ABC effectue un "classement des communes du territoire national en zones géographiques en fonction du déséquilibre entre l'offre et de la demande de logements". Par ordre décroissant de tension, les zones géographiques sont : Abis, A, B1, B2 et C. Les zones A sont généralement des zones où la demande à l'année est forte et les prix des logements très élevés.\*

\*source : <https://www.ecologie.gouv.fr/zonage-b-c>

Considérée en zone C jusqu'en 2022, la commune de Courchevel est désormais classée en zone B1. En zone A, on trouve Paris, Megève et quelques villes de la côte d'Azur, telle que Saint-Tropez. Une politique volontariste est également menée pour l'accès à la propriété avec le projet de trois nouveaux bâtiments à la ZAC Côté-Moriond, actuellement en cours de finalisation pour un démarrage dans l'année par la Savoisiennne Habitat.

d'éligibilité relatifs notamment au plafond de ressources et la durée du séjour sur le territoire de la commune. Les plafonds sont relatifs et différents selon la composition du foyer. Ils sont réévalués chaque année par l'État, sur le site de l'ANIL (Agence Nationale d'Information sur le Logement).

\*En fonction des financements qu'ils ont apportés (fourniture du terrain, subventions...), les financeurs (État, collectivités, Action logement) disposent de quotas d'appartements réservés qu'ils attribuent aux candidats locataires qui leur en font la demande, en fonction de leur situation familiale, de leurs revenus et de leur état de précarité. Ces financeurs sont appelés réservataires et disposent d'un contingent.

**Comment faire une demande de logement social ?**

- Le dépôt des dossiers se fait sur le site Demande de logement social en ligne ([demande-logement-social.gouv.fr](http://demande-logement-social.gouv.fr)). Toutefois, si vous souhaitez que la commune soutienne votre demande auprès des bailleurs sociaux, il est important de prendre contact avec les élus administrateurs du Centre Communal d'Action Sociale (CCAS). Les rendez-vous se prennent à l'accueil de la mairie.
- Le CCAS a passé une convention avec l'OPAC de la Savoie pour échanger des informations dans le respect des règles liées à la protection des données. Aussi, vous pouvez communiquer des informations confidentielles aux agents et administrateurs du CCAS, pour qu'ils puissent mieux comprendre votre situation et vous accompagner dans votre démarche.
- Pour chaque logement de son contingent\* qui se libère à Courchevel, la commune doit proposer trois candidats. C'est le bailleur social qui décidera, en fonction de la situation de chacun (respect des critères et conditions d'attribution définis au niveau national, installation effective et à l'année sur le territoire, capacité à payer le logement, situation sociale particulière à la suite d'un divorce par exemple).

**Les principaux bailleurs sociaux présents sur la commune sont :**

- L'OPAC de la Savoie : Immeubles Antarès, Les Lugeurs I et IV, Sapaudia, La Manda et Dent du Burgin à Courchevel 1850, La Grande-Brouve à Moriond, Le Clos du Lac à la Tania.
- La SA d'HLM HALPADES : La Sarettà à Courchevel 1850, Les Grandes Combes et Champ Masson à Courchevel Village.
- La Savoisiennne Habitat (La Pommeraiie à La Perrière).

C'est d'ailleurs avec ce dernier bailleur social que la commune travaille depuis plus de deux ans pour la réalisation de trois nouveaux bâtiments collectifs, pour permettre à des personnes seules, des familles... d'accéder à la propriété.

En février, des renégociations ont été nécessaires avec La Savoisiennne Habitat, alors confrontée à l'inflation des prix des matières premières, afin de trouver des solutions acceptables et rendre le projet viable pour l'ensemble de la population. Les candidats ayant déposé un dossier, seront tenus informés prochainement.

**CONTACT**

**Accueil Mairie :** 04 79 08 24 14  
**CCAS,** Émilie Deirino 04 79 08 93 94  
[emilie.deirino@mairie-courchevel.com](mailto:emilie.deirino@mairie-courchevel.com)

**Le logement social en chiffres à Courchevel**

**326** logements sociaux à l'année à Courchevel (avec des loyers similaires à ceux appliqués en vallée pour un même type de logement.)

**30%** environ de la population logées dans les logements sociaux.

**Les conditions d'attribution :**

L'attribution d'un logement social est encadrée par les textes législatifs et réglementaires. Pour y prétendre, les demandeurs doivent respecter des critères

**Une nouvelle fresque de jeux à l'école maternelle du Praz**

Lors de conseils d'écoles, les équipes éducatives avaient formulé le souhait d'installer dans la cour de récréation des fresques à visées ludiques, décoratives et pédagogiques. Après une première opération réussie à l'école de Courchevel 1850, les services municipaux, en collaboration avec l'entreprise Lanulart, ont installé une fresque éducative dans la cour de récréation de l'école maternelle du Praz. Une création colorée qui propose des parcours et des jeux, accessibles aux petits seuls ou accompagnés. De quoi développer l'imaginaire des enfants par le jeu.



# Courchevel, un sommet de l'art



Associer art et montagne en créant un musée à ciel ouvert, tel est l'objectif de « l'Art au sommet ». Depuis 14 ans, cette exposition étonnante prend ses quartiers au cœur de la station et sur les cimes enneigées.

Un artiste mis à l'honneur au sommet des pistes et dans le centre-station, c'est la dimension culturelle proposée cette année avec Lorenzo Quinn. L'artiste a choisi Courchevel pour exposer ses œuvres pour la première fois au cœur des Alpes. Des visites guidées de l'exposition, offertes par la commune et accessibles à tous les âges, sont organisées tout au long de la saison, en partenariat avec la Fondation Facim.

Pour répondre à la volonté de la municipalité de favoriser le développement de l'art et de la culture, dès le plus jeune âge, des visites avec un format et un contenu adaptés au jeune public sont organisées. Chaque année, l'Art au Sommet permet à plus de 450 enfants de la commune et du territoire d'avoir un accès privilégié à la culture et à des œuvres de grande qualité.

L'histoire de l'art est une matière abordée par les enseignants au cours de l'année scolaire. Alliant la théorie à la pratique, une promenade dans les rues de Courchevel prend tout son sens pour s'éveiller à l'expression artistique. Les élèves du groupe scolaire du Praz et de l'école maternelle d'Aime-La-Plagne en ont fait l'expérience, accompagnés de David Dereani et Andréa Cerezal-Orellana, guides-conférenciers pour la Fondation Facim.

*Nous, les humains, nous pensons être des êtres suprêmes dans le contrôle absolu de notre destin et de notre environnement. Nous vivons avec un faux sentiment de sécurité, pour être ensuite réveillés par la fureur de*

*Mère Nature*

LORENZO QUINN

La visite commence par une présentation de l'artiste. À l'aide de photos, ils mettent un visage sur le nom de Lorenzo Quinn ; un homme âgé de 55 ans qui n'est autre que le fils de l'acteur Anthony Quinn. Ils découvrent comment ses textes poétiques deviennent des sculptures monumentales, souvent expressives de mains humaines.

Leur curiosité est piquée ! Les enfants sont invités à réagir, à découvrir les matières utilisées en touchant les œuvres d'art – preuve que l'on n'est pas dans un musée classique ! – mais aussi à réfléchir aux messages exprimés par l'artiste, dont les représentations dépeignent souvent des émotions humaines telles que l'amour et l'unité. À travers son art, il souhaite sensibiliser à la beauté de la nature et à la nécessité de la préserver. Un message auquel les élèves se montrent sensibles, d'autant plus qu'ils grandissent dans un environnement de montagne où elle se révèle particulièrement fragile.

#### Information pratique

Un catalogue et une vidéo de l'exposition sont accessibles en ligne sur le site internet de la mairie [www.mairie-courchevel.com](http://www.mairie-courchevel.com) (le catalogue est également disponible en version papier dans les offices de tourisme).

# Calendrier des événements et animations

## Avril

Le 2

**3 Vallées Enduro**  
Courchevel 1850

Du 3 au 5

**Les rencontres de la gastronomie et du cinéma**

Auditorium Gilles de La Rocque,  
Courchevel 1850

Le 6

**Visite guidée – l'Art au sommet**  
Courchevel 1850

Le 8

**Winter Legacy by Alexis Pinturault**  
Courchevel 1850

Le 8

**Courchevel célèbre ses champions**  
Ineos Club House, Courchevel 1850

Les 8 et 9

**Folie Douce Courchevel Festival**  
Courchevel 1850



Le 9

**Spéctacle Puch**  
Alpinium – Courchevel Le Praz

Le 11

**Rencontre d'auteur avec Pierre Adrian**  
Médiathèque de Courchevel Le Praz

Le 12

**Challenge des 3 Vallées**  
Stade Emile Allais, Courchevel 1850

Le 13

**Visite guidée – l'Art au sommet**  
Courchevel 1850

Le 14

**Projection du film "Villarnard, histoire d'un patrimoine"**  
École Buissonnière, Courchevel Le Praz

Le 16

**Dynastar X3 Courchevel**  
Départ au Carrey, arrivée à La Saulire



## Les rendez-vous culturels de Val Vanoise

TOUT PUBLIC

**Le 1<sup>er</sup> avril :** Ça cartonne – Théâtre d'objets – Compagnie Triple Bidouille  
17h – Salle polyvalente Villard du Planay

**Le 29 avril :** More Aura – Cirque et clown – Association Les Clous  
20h – Salle de la Dova à Brides-Les-Bains

**Le 13 mai :** Dedans moi – Théâtre et danse – Filomène Compagnie  
17h – Centre Auditorium de Méribel

**Le 3 juin :** Voyage au cœur du corps – Théâtre marionnettes – Les Vagabonds des étoiles – 17h – Salle polyvalente de Pralognan

INFOS ET BILLETTERIE : 04 79 55 03 34 / [WWW.VALVANOISE.FR](http://WWW.VALVANOISE.FR)

Du 17 au 21

**Festival du jeu vidéo**  
Salle de la Croisette, Courchevel 1850

Le 21

**Rencontre avec Laurent Boiveau (aventurier, écrivain)**  
Médiathèque de Courchevel Le Praz

Le 23

**Derbike**  
Courchevel 1850

Le 23

**Fermeture des remontées mécaniques**  
Courchevel 1850

## Mai

Le 2

**Cérémonie de remise des prix des Maisons Fleuries**  
Alpinium – Courchevel Le Praz

Le 8

**Cérémonie du 8 mai**  
Saint-Bon et La Perrière

## Juin

Le 17

**Journée Montagne Propre**  
Dans tous les villages

Le 20

**Repas des seniors**  
Courchevel Le Praz

Les informations du calendrier sont non contractuelles, consultez régulièrement les sites internet [www.mairie-courchevel.com](http://www.mairie-courchevel.com) et [www.courchevel.com](http://www.courchevel.com) pour connaître les dernières mises à jour.

Le 23

**Fête de la Saint-Jean**  
Courchevel Le Praz



Du 30 juin au 2 juillet  
**Punta Courchevel**  
Courchevel 1850

## État Civil

### NAISSANCE

Janvier 2023  
**Elora INGALA RUNGSAWANG**

### MARIAGES

Janvier 2023  
**Stéphanie MAGNAN et Benoit BAS**  
Février 2023  
**Daisy GIARDINA et Abdelghani EL ABDELLAOUI**  
Mars 2023  
**Alice GARCIN et Louis POIRIER**  
**Pauline MERIAUX et Jean-Baptiste MAES**

### DÉCÈS

Octobre 2022  
**Jean MUGNIER**  
Novembre 2022  
**Jean (Jeannot) BLANC**  
Février 2023  
**Marie-Thérèse SULLICE vve BLANC**

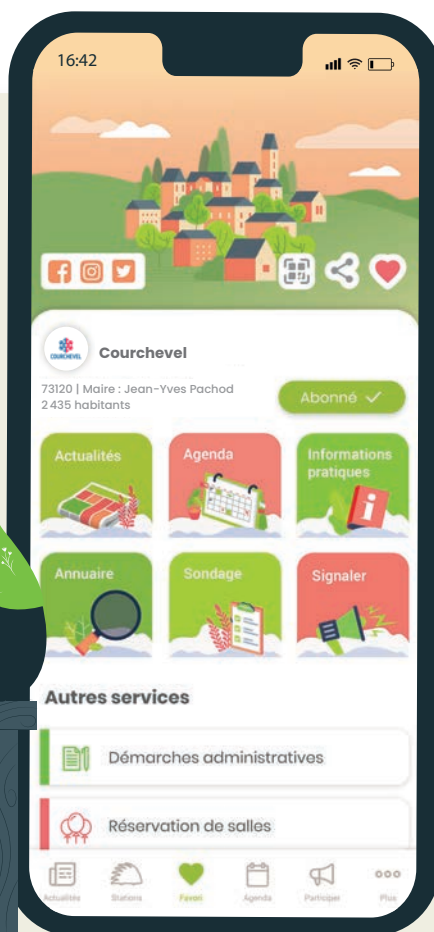
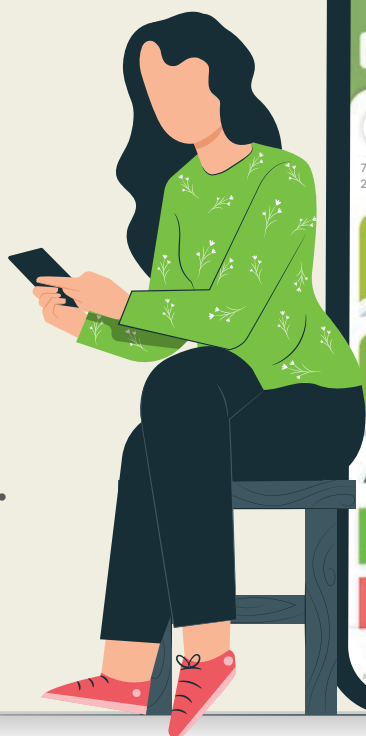


# TÉLÉCHARGEZ ILLIWAP

## L'APPLICATION MOBILE DE LA COMMUNE

### RESTONS CONNECTÉS !

- | ALERTES
- | ACTUALITÉS
- | INFOS PRATIQUES
- | AGENDA
- | SONDAGE
- | ANNUAIRE
- | ET PLUS ENCORE...



**01** | Téléchargez l'appli

**02** | Recherchez votre commune

**03** | Cliquez sur « s'abonner »

Appli gratuite, sans inscription,  
Made in France et disponible sur :

[www.illiwap.com](http://www.illiwap.com)

Télécharger dans  
**l'App Store**

DISPONIBLE SUR  
**Google Play**

DISPONIBLE AVEC  
**AppGallery**